



ÅRSPLAN 2024

LILLE BAMSEBO SIO BARNEHAGE



VELKOMMEN TIL SiO BARNEHAGE

I SiO Barnehage er vi opptatt av å gi barn en trygg hverdag med lek, utforskning og læring. Vi har et unikt tilbud til studenter og deres barn. Våre barnehager er sentralt plassert med nærhet til flere av Oslo sine campuser og ved studentbyene på Kringsjø og Sogn. Fra alle våre barnehager er det kort vei til byens mangfoldige tilbud.

«SiO Barnehage tar vare på barndommens magi»

Barn lever i øyeblikket og må gis mulighet til å oppleve alle dager som meningsfulle og ubegrensede. Hos oss står leken og barnas undring i fokus. Barn kan oppleve små øyeblikk som magiske, og må få mulighet til å være spontane og impulsive.

Oppholdet i barnehagen er barnas tid, og dagene formes i samhandling mellom barn og ansatte.



Barnehagens formål og innhold

SiO Barnehage arbeider etter Lov om barnehager og Rammepplan for barnehagen. FNs barnekonvensjon er særskilt fremhevet i loven. Barn er i en særlig sårbar livsfase og er prisgitt voksne som støtter, hjelper og veileder dem. FNs barnekonvensjon gir uttrykk for en erkjennelse om at barn trenger spesiell beskyttelse.

Barnehagen skal sikre barns rett til medvirkning. Vi skal ta barn på alvor og behandle dem respektfullt. Barna skal få oppleve at de setter sitt preg på og er med på å forme hverdagen i barnehagen. Personalet må lytte til, involvere hvert enkelt barn, samt tolke deres ulike uttrykk og uttrykksformer. Barnehagen skal veilede barna inn i det gode samspillet og bidra til utviklingen av barnas sosiale kompetanse gjennom veiledning og ved å gå foran som gode eksempler.



Velkommen til Lille Bamsebo SiO Barnehage

Lille Bamsebo er en barnehage som består av to småbarnsavdelinger med barn i alderen 8 måneder til 3 år.

Vi samarbeider tett med Bamsebo SiO Barnehage, og har både fellessamlinger, turer og aktiviteter på tvers av husene tilpasset aldersgruppene.

Lille Bamsebo holder til på Campus Blindern, og barnehagen ligger mellom nedre campus og NRK Marienlyst.

Barnehagen har et stort uteområde med sklie, huske, sandkasse, lekebåt og en stor grønn hage. Rett utenfor gjerdet har vi en stor gresslette vi kan boltre oss på og her får barna muligheten til å se et rikt insektliv.

Vi benytter oss av barnehagens nærmiljø til tur. Nærområdet består av blant annet av Friggfeltet, krokodilleskogen, Leker'n, biblioteket på Majorstuen og utstillinger på campus. I tillegg har vi kort avstand til kollektivtrafikk som kan ta oss til andre spennende steder i byen vår.

Mail:

siri.mordal@sio.no
Tlf: 472 87 569

Avdeling 6

Tlf: 467 44 293

Avdeling 7

Tlf: 467 44 179

VERDIER I SiO

SiO Barnehage jobber etter SiOs verdier: Nær, Målrettet, Oppfinnsom.

NÆR

Vi er tilgjengelige, lyttende, inkluderende og interesserte i møte med barn og foreldre.

MÅLRETTET

Vi skaper innholdsrike og varierte hverdager for barna, og legger til rette for godt samarbeid mellom hjem og barnehage.

OPPFINNSOM

Vi er løsningsorienterte, kreative og barneorienterte, og dokumenterer det pedagogiske arbeidet gjennom tekst, bilde, møter og samtaler.

SATSNINGSOMRÅDER: LEK, RELASJONER OG BÆREKRAFT

LEK

Leken er barnas naturlige virksomhet. Den er magisk, et sted hvor barn fantaserer og undrer seg. Gjennom leken gjør barna erfaringer og bearbeider opplevelser. Den er med på å forme barna sin oppfatning av omverdenen, deres selvbylde og skaperevne. Leken har mange uttrykksformer og kan føre til forståelse og vennskap på tvers av alder, språk og kulturelle forskjeller. Viktige egenskaper som omsorg, empati, åpenhet og selvfølelse utvikles særlig gjennom samspill med andre.

Barnehagen skal inspirere til og gi rom for ulike typer lek både ute og inne. Vi skal bidra til at alle barn kan oppleve glede, humor, spenning og engasjement gjennom lek - både alene og sammen med andre. SiO barnehagene har innledet et samarbeid med Styd kommunikasjon hvor målet er å videreutvikle lekemiljøene og skape inspirerende møteplasser hvor barn får muligheten til å selv å sette i gang, styre og strukturere leken sin. Materialrike, fleksible lekemiljøer bringer barn sammen og bidrar til inkluderende barnehagemiljøer. Vi gleder oss til å lære mer om lekens betydning!



Ansatte skal møte leken med undring, nysgjerrighet og støtte. De skal ta barns innspill på alvor og følge opp barns initiativ til lek. Det er viktig for ansatte å være til stede der barn leker. Vi må være årvåkne når det kommer til samspillet i leken og sikre at alle barn i barnehagen har noen å leke med. Leken er viktig for et mangfold av utviklingsområder; språklig, emosjonelt, kreativ, kognitiv, sosialt og fysisk.

SATSNINGSOMRÅDER

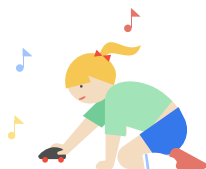
RELASJONER

Etisk bevissthet og høy faglighet er kjernen i de ansattes profesjon og helt avgjørende for å skape best mulige vilkår for lek, læring og danning.

Omsorg er en forutsetning for barnas trygghet og trivsel, og for utvikling av empati, nestekjærlighet og en sunn selvfølelse. Barnehagen skal aktivt legge til rette for nære og omsorgsfulle relasjoner mellom barn-barn og mellom ansatte- barn. Dette gir grunnlag for trivsel, glede og mestring. Barna trenger voksnes nærvær, både fysisk og mentalt. Barn som opplever at voksne bryr seg og vil en vel utvikler tillit til seg selv og positive relasjoner til andre. Barnehagen skal være et trygt og godt sted å være for alle barn, og omsorg skal prege alle situasjoner i hverdagslivet og komme til uttrykk når barn leker og lærer. Ved å se det enkelte barns behov, veilede og støtte barna er vi med på å skape robuste barn, som gradvis kan ta større ansvar for seg selv.

Ansatte skal være varme og pålitelige rollemodeller, som møter alle barn med respekt, tillit og anerkjennelse. Det er vårt ansvar å skape gode relasjoner med barna. Ansatte skal være lyttende og oppmerksomme både ovenfor verbal og ikke-verbal kommunikasjon. De må fange opp barnas signaler, uttrykk, blikk og motorikk, samt være sensitive for hva barna ønsker.

Det er ekstra viktig at ansatte fungerer som en trygg havn, en ladestasjon, der barna kan søke trøst og nærhet når de trenger det, slik at de kan bruke kreftene sine på lek, utforskning og mestring.



BÆREKRAFT

SiO Barnehage er, sammen med øvrige avdelinger i Studentsamskipnaden i Oslo, blitt Miljøfyrtårn - sertifisert i 2023. Bærekraftig utvikling omfatter natur, økonomi og sosiale forhold og er en forutsetning for å ta vare på livet på jorden slik vi kjenner det. Barnehagen har derfor en viktig oppgave i å fremme verdier, holdninger og praksis for mer bærekraftige samfunn.

Vi vil jobbe for at barn, ansatte, foreldre og samarbeidspartnere blir mer klima- og miljøbevisste gjennom at bærekraftige valg blir vektlagt i hverdagen, samt ha et tydelig fokus på gjenbruk.

Miljøfyrtårn handler om å jobbe konkret med bærekraft innen områder som arbeidsmiljø, avfallshåndtering, energibruk, innkjøp og gjenbruk.

SAMARBEID



I SiO Barnehage legger vi til rette for et godt foreldresamarbeid og ønsker en god dialog med barnas foreldre til det beste for barnet. Barnehagen skal ivareta foreldrenes rett til medvirkning og arbeide i nært samarbeid og forståelse med barnas hjem.

Vi bruker MyKid som kommunikasjonsplattform, og det er her foreldrene får informasjon om det som skjer i barnehagen. For at barnets dag skal bli best mulig er vi avhengig av at foreldrene følger med og holder seg oppdatert på planer og vet hva som er nødvendig utstyr.

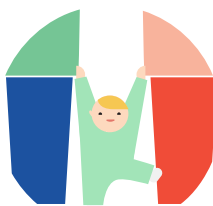
SAMARBEID MED ANDRE INNSTANSER

SiO Barnehage samarbeider med andre instanser for å sikre at alle barn og familiene blir ivaretatt på en profesjonell og god måte. Hvis det er bekymring knyttet til barns utvikling har vi tett samarbeid med foreldre og tverrfaglig ressursteam i bydelen for å drøfte veien videre slik at barnet får nødvendig og riktig hjelp.

FORELDRERÅD OG SAMARBEIDSUTVALG

Foreldrerådet består av alle foresatte i barnehagen. Foreldrerådet velger representanter til samarbeidsutvalget i hver enkelt barnehage. Disse representantene skal bidra til at samarbeidet mellom barnehagen og foreldregruppen skaper et godt barnehagemiljø for alle barn.

Samarbeidsutvalget består av foresatte og ansatte i barnehagen, slik at hver gruppe er likt representert. Samarbeidsutvalget skal være et rådgivende, kontaktskapende og samordnende organ.



PSYKOSOSIALT BARNEHAGEMILJØ

I SIO Barnehage jobber vi forebyggende og aktivt for å sikre at alle barn har gode vilkår for å trives og være trygge i barnehagen. Vi skal ha en helsefremmende og forebyggende funksjon og bidra til å utjevne forskjeller. Barn skal oppleve at de inkluderes, møter omsorg og har en hverdag preget av positive opplevelser. Og de skal medvirke og bli hørt når de uttrykker seg om sin egen trivsel i barnehagen. Vi har nulltoleranse for mobbing og krenkelser i relasjoner barn-barn og voksen-barn. SIO Barnehage skal ha åpenhet og kort vei for å varsle om at barn ikke har det bra i barnehagen.

OVERGANGER

TILVENNING

Tilvenningsperioden er til for å skape gode relasjoner mellom barn, ansatte og foreldre. En åpen og god dialog med foreldrene, danner grunnlag for et godt samarbeid. Vi vet at foreldrene kjenner eget barn best, og vi må jobbe sammen for å skape en best mulig start i overgangen fra hjem til barnehage. I løpet av den første tiden skal det være en oppstartsamtale mellom barnehage og hjem. Barnets og foreldrenes behov for trygghet skal prioriteres. Vi har tett dialog med foreldre, og gjør individuelle tilpasninger ut ifra barnets alder og behov.

Vi anbefaler at alle foreldre prioriterer god tid til tilvenning, slik at vi får mulighet til å bli kjent med barnet og at barnet føler seg trygg sammen med de ansatte. Barnets trygget i barnehagen er et samarbeidsprosjekt og både foreldrene og de ansatte må bidra for å oppnå dette på best mulig måte.

INTERNE OVERGANGER/BYTTET AV AVDELING

Når barna skal bytte avdeling innad i barnehagen er dette også en endring for barnet. Personalet skal sørge for at barn og foreldre får tid og rom til å bli kjent med barna og personalet når de bytter barnegruppe.

OVERGANG BARNEHAGE-SKOLE

Førskolebarna vil gjerne lære og helst gjennom egen utforskning. SiO Barnehage ønsker å legge til rette for grunnleggende mestrings- og læringstrang gjennom lek. Barna tester ut sosiale samspill, trener på å hevde seg og innordne seg, de lærer å forstå andre og koble seg opp i et fellesskap. Lek er en arena for bearbeiding av opplevelser, barn leker og «jobber» med temaer fra sitt eget liv. De innretter seg etter andre, tar initiativ, bearbeider følelser, bruker fantasien, bruker kroppen, bruker nye ord, opplever mestring, glede og flyt. Dette er ferdigheter vi mener er viktige for å kunne fungere i et klassemiljø, og er med på å legge til rette for en trygg og god overgang til skolen. I vårsemesteret drar vi på Vangen leirskole sammen med andre førskolebarna fra SiO barnehagene.

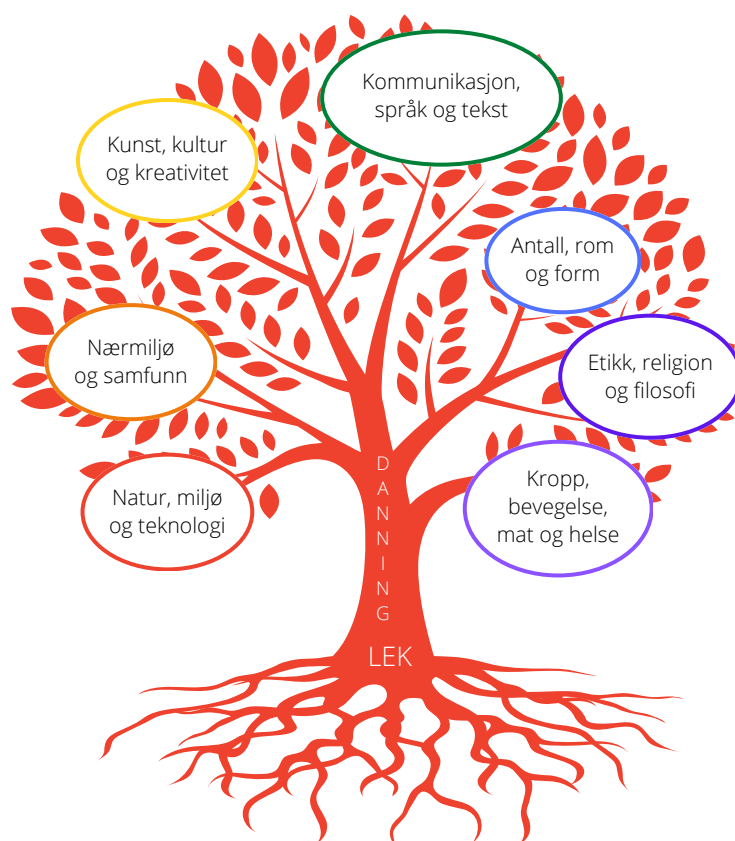
PLANLEGGING, DOKUMENTASJON OG EVALUERING

I SiO Barnehage bruker vi den digitale plattformen MyKid til kommunikasjon med foresatte. På plattformen legger avdelingene jevnlig ut nyhetsbrev, planer, gir informasjon og deler bilder.



Barnehagen er en pedagogisk virksomhet som stadig er i utvikling. Planlegging, dokumentasjon og evaluering er viktige elementer i arbeidet for å sikre kvalitet. Dokumentasjon i barnehagen retter seg hovedsakelig mot barnegruppa som helhet. Det legges vekt på å synliggjøre trivsel, glede og tilhørighet. Vi måler ikke barns prestasjoner, men dokumenterer prosesser. Barnehagens pedagogiske arbeid evalueres for å kunne fornye virksomheten og barnehagen som organisasjon. Evalueringsarbeidet bygger på refleksjon der vi også sammen med barn og foreldre, forsker i egen praksis.

FAGOMRÅDENE



Rammeplan for barnehagens innhold og oppgaver definerer 7 fagområder. For hvert fagområde er det formulert forpliktende mål. Vi tilpasser arbeidet til barnas alder- og modenhetsnivå, og tilrettelegger for progresjon i innhold og aktiviteter.

Fagområdene gjenspeiler områder som har interesse og egenverdi for barn i barnehagealder, og skal bidra til å fremme læring, allsidig utvikling og helse. Barnehagen skal se fagområdene i sammenheng, og alle fagområdene skal være en gjennomgående del av barnehagens innhold.

Barna skal utvikle kunnskaper og ferdigheter innenfor alle fagområder gjennom undring, utforskning og skapende aktiviteter. Barnehagen skal bruke ulikt materiell og utstyr, teknologi og digitale verktøy, spill, bøker og musikk i arbeidet med fagområdene.

KOMMUNIKASJON, SPRÅK OG TEKST

Å arbeide med språk er en av våre viktigste kjerneoppgaver. Språk påvirker og påvirkes av alle sider ved barnets utvikling. Lek med språk og tekst bidrar til språklig nysgjerrighet, bevissthet og utvikling. Samtaler om opplevelser, tanker og følelser med barna er viktige faktorer i utviklingen av språket. Språket brukes for å skape relasjoner, delta i lek og som redskap til å løse konflikter.

Hvordan jobber vi med fagområdet i Bamsebo:

- Vi har eget bibliotek i barnehagen, og har jevnlig lesing av bøker og eventyr med ulike tematikk.
- Vi setter ord på opplevelser og følelser, og undrer oss sammen med barna om hva som opptar de.
- For å støtte barnas språkutvikling bruker vi språkverktøy som snakkepakken, tegn til tale og bildestøtte.
- Vi bruker sang, rim og regler kontinuerlig i hverdagen.
- Vi har daglige samlingsstunder hvor barna får delta i sang, rim og regler, høytlesning og samtaler.

FAGOMRÅDENE

KROPP, BEVEGELSE, MAT OG HELSE

Gode vaner som tilegnes i barnehagealder kan vare livet ut. Barnehagen skal legge til rette for at alle barn opplever bevegelsesglede og matglede og god fysisk og psykisk helse. Barna skal inkluderes i aktiviteter der de får leke, bevege seg og opplever mestring. Barn skal lære å bli trygge på egen kropp, bli kjent med egne følelser og få en positiv oppfatning av seg selv.

Hvordan jobber vi med fagområdet i Bamsebo:

- Vi benytter oss av SiO Athleticas gymsal på campus Blindern. Førskolebarna har vanntilvenning på SiO Athletica Domus.
- Barna får muligheten til fysisk aktivitet gjennom bruk av klatrevegg, puterom og ukentlig tur.
- Vi snakker med barna om kroppen - tilpasset alder og interesse. Vi ønsker å være med på å normalisere kropp og lære barna om grensesetting for egen og andres kropp.
- Vi gir barna muligheten til å tilberede og utforske varierte matretter. Barnehagen serverer frukt og smoothie ved bursdagsfeiringer.
- Vi har gode rutiner på hygiene (ivareta smitte).

KUNST, KULTUR OG KREATIVITET

Her møter vi kunstfagene: dans, drama, teater, film, 3D, fotografi, arkitektur, håndverk, musikk, litteratur og tegne- og malekunst. Kreativitet handler om å se muligheter og sammenhenger, samt det å finne løsninger. Vi oppmuntrer til skaperglede og kreativitet i hverdagen. Barnehagen må legge til rette for og videreutvikle barnas kreative prosesser og uttrykk. Å bli kjent med ulike teknikker og variert materiell, og oppleve glede over å skape noe.

Hvordan jobber vi med fagområdet i Bamsebo:

- Vi har ulike formingsmaterialer tilgjengelig i egen kunstavdeling, hvor noe av materiale er gjenbruksartikler fra blant annet naturen.
- Vi tar i bruk ulike musikkuttrykk, og har eget musikkrom i barnehagen.
- Vi har dramatisering av eventyr og fortellinger, i tillegg til sang og dans.
- Alle avdelinger har formingsaktiviteter med ulike teknikker, tilpasset alder.

NATUR, MILJØ OG TEKNOLOGI

Gjennom arbeid med natur, miljø og teknologi skal barnehagen bidra til at barna får kjennskap til naturen og bærekraftig utvikling. Barna skal lære av naturen og utvikle respekt og begynnende forståelse for hvordan vi kan ta vare på den. De skal få et mangfold av naturopplevelser og få oppleve naturen som arena for lek og læring.

Hvordan jobber vi med fagområdet i Bamsebo:

- Barnehagen er miljøfyrtårnsertifisert. Vi lærer barna å sortere avfall, bærekraft og gjenbruk.
- Vi deltar på Rusken-aksjonen i nærmiljøet. Et av Oslo kommunes miljøtiltak for en renere by.
- Vi undrer oss over hva vi finner i naturen og undersøker for å finne svar.
- Vi lærer om naturens syklus og viktigheten av alle levne vesener. Vi har planter og blomster som bidrar til at insektene trives.
- I løpet av 2024 skal det anskaffes plantekasser hvor vi kan så ulike vekster. Barna får være med på prosessen fra å så, vedlikeholde og høste.

FAGOMRÅDENE

ANTALL, ROM OG FORM

Barnehagen skal legge til rette for at barna kan utforske og oppdage strukturer og matematikk i dagliglivet. Vi skal stimulere barnas undring, nysgjerrighet og motivasjon for problemløsning. Fagområdet omfatter lekende og undersøkende arbeid med blant annet sammenligning, sortering, tall, telling og måling.

Hvordan jobber vi med fagområdet i Bamsebo:

- Vi tar i bruk digitale verktøy, og har brettspill i barnehagen.
- Vi måler høyden til barna hver høst og vår, slik at vi kan sammenligne i løpet av året.
- Vi gir barna matematisk forståelse gjennom lek og rutiner, for eksempel gjennom rollelek, regelleker, borddekking, boklesing, samlingsstund og matlaging.
- Alle avdelinger har tall og bokstaver synlig for læring.
- Vi lar barna bruke sansene sine til å bygge med ulike materialer.

ETIKK, RELIGION OG FILOSOFI

Etikk, religion og filosofi er med på å forme måter å oppfatte verden og mennesker på. Dette preger våre verdier og holdninger. Barnehagens arbeid skal reflektere og respektere det mangfoldet som er representert i barnehagen.

Hvordan jobber vi med fagområdet i Bamsebo:

- Vi utforsker hvilke land barna kommer fra, og hvilke kulturer de er en del av.
- Vi gir barna kunnskap om ulike høytider og markeringer som er representert i våre barnegrupper.
- Vi jobber for ETT fellesskap, og for at alle barna skal føle tilhørighet og ha gjensidig respekt. Vi er opptatt av at barna tidlig lærer om empati og medfølelse.
- Vi markerer FN-dagen gjennom FORUT-aksjonen og vi lærer om barn fra ulike land og deres livssituasjon i forkant av dagen. På selve dagen markerer vi med en kunstavdeling og mat som representerer våre barnegrupperes kulturer.
- Vi lar barna undre seg om livets spørsmål. De voksne er med og undre seg sammen med barna.

NÆRMILJØ OG SAMFUNN

Gjennom lek og varierte aktiviteter skal barna få erfaring med å lytte, forhandle og diskutere. Dette legger grunnlaget for videre innsikt i og erfaring med deltakelse i et demokratisk samfunn. Barnehagen skal bidra til at barna blir kjent med barnehagens nærmiljø og samfunn, kulturelt mangfold, ulike levemåter og ulike familieformer.

Hvordan jobber vi med fagområdet i Bamsebo:

- Vi bruker barnehagens nærmiljø til turaktivitet, i tillegg til at vi reiser på tur rundt om i byen. Alle avdelinger har én turdag i uka.
- Samfunnet vårt består av et kulturelt mangfold, og vi er opptatt av at det speiles i barnehagen. Dette gjør vi blant annet gjennom å lese bøker som formidler ulike familieformer, livssituasjoner og kulturer.
- Barna skal få medvirke i barnehagehverdagen. Dette gjør vi gjennom observasjon og samtaler ut ifra barnas forutsetninger.
- Vi har fellessamlinger på tvers av alle avdelingene. Det bidrar til at alle barna føler seg en del av fellesskapet på Bamsebo og Lille Bamsebo barnehage.

TRADISJONER



Januar

2.-3. Planleggingsdager
31. Aktivitetsdag

Februar

6. Samenes
nasjonaldag

Mars

1. Karneval
12. Barnehagedagen

April

Eid

Mai

13. Dugnad
16. Maifest

Juni

Pride
14. Sommerfest

Juli

Barnehagen stengt i
uke 27, 28, 29 og 30

August

15.-16. Planleggingsdager

September

Foreldremøte

Oktober

24. FN-dagen

November

1. Planleggingsdag

Desember

2. Nissefest
2. Julegrantenning
13. Lucia

